

# **Situación sociolaboral das mulleres en Galiza**

## **Ano 2023**



## **Situación laboral das mulleres en Galiza**

**Ano 2023**

A precaria situación da muller no mercado laboral é resistente. Nin un maior nivel de formación, nin un maior peso neste, nin as sucesivas reformas laborais implementadas nos últimos tempos, conseguen tan sequera reducir esta situación. Máis ben todo o contrario.

Cando xa pasaron dous anos desde a implantación da última reforma laboral, de decembro de 2021, que introduciu cambios na contratación, xustificados inicialmente para dar maior estabilidade ás mulleres, pódese comprobar que os resultados non son os esperados. Pola contra, son as mulleres as que se viron, en comparanza cos homes, máis prexudicadas por estas mudanzas.

Algunhas destas modificacións introducidas, como a forte irrupción dos contratos fixos-descontinuos, impiden ou dificultan a análise de estatísticas, como as relacionadas coa duración da xornada, temporalidade, etc., de aí, que a situación de fondo poida que empeorase aínda máis que o que deixan entrever os datos publicados.

Ao longo do informe, e na medida que sexa posíbel, imos comparar a situación actual coa do ano 2021, antes da reforma, tratando así de medir o efecto desta na situación sociolaboral das mulleres.

## Afiliación á Seguridade Social

Para isto, comezamos polos datos de afiliación á Seguridade Social, non só por ser unha estatística censal (inclúe a toda a poboación dada de alta), senón tamén por ser a única fonte estatística que nos facilita datos desagregados por tipo de contrato e xornada, podendo así medir a incidencia da última reforma laboral, no que a contratación se refire.

A medra de mulleres dadas da alta na Seguridade Social (SS) é unha constante nos tres últimos anos. Desde 2021, o incremento foi do 3,6% (2,1% no caso dos homes), acadando as 523.878, de media, en decembro de 2023, tendo en conta todos os réximes.

A maioría das mulleres afiliadas de alta á SS están encadradas no réxime xeral, concretamente o 78,5%, réxime que experimentou un incremento importante desde o ano 2021.

O réxime máis feminizado é o de empregadas do fogar, un réxime no que o 97,6% das persoas afiliadas son mulleres. Desde 2021, reduciuse un 6,6% a afiliación feminina a este réxime. Do total de mulleres afiliadas á SS, só o 4,3% están de alta neste réxime.

A menor presenza da mulleres dáse no R.E. do Mar por conta allea, onde só son mulleres o 10,5%.

Con traballo autónomo, as mulleres representan menos do 40%.

### Distribución das mulleres afiliadas en alta na SS, por réxime.

	<i>Muller</i>		<i>Variación</i>	
	<b>2021/12</b>	<b>2023/12</b>	absoluta	%
<b><i>Todos os réximes</i></b>	505.699	523.878	18.180	3,6
<b><i>Réxime xeral</i></b>	389.330	411.219	21.889	5,6
<b><i>R.X. (S.E. agrario)</i></b>	1.626	1.728	102	6,3
<b><i>R.X. (S.E. EM. Fogar)</i></b>	24.417	22.815	-1.602	-6,6
<b><i>R.E. Autónomas (Non SETA)</i></b>	74.159	73.809	-350	-0,5
<b><i>REX.E. Autónomas (SETA)</i></b>	11.380	9.842	-1.538	-13,5
<b><i>R.E. Mar (conta allea)</i></b>	1.113	1.081	-32	-2,9
<b><i>R.E. Mar (contra propia)</i></b>	3.673	3.384	-289	-7,9

Fonte: Seguridade Social

No que atinxe especificamente ao réxime xeral, o aumento de mulleres afiliadas foi do 5,6% (3,7% no caso dos homes), superando o número de homes dados de alta neste réxime: 411.219 mulleres e 398.280 homes. Outro tema son as condicións dunhas e doutros, algunhas das cales poden verse no cadro seguinte, xa que a Seguridade Social tamén facilita a distribución da poboación dada de alta no réxime xeral por tipo de contrato e xornada, datos que se achegan no cadro seguinte.

**Afiliación media á Seguridade Social por sexo, tipo de contrato e xornada. Decembro de cada ano.**

	Muller		% sobre total		Varón		% sobre total	
	2021/12	2023/12	2021	2023	2021/12	2023/12	2021	2023
<b>Todas</b>	389.330	411.219	100,0	100,0	384.040	398.280	100,0	100,0
<b>INDEFINIDO-T. Completo</b>	157.166	186.356	40,4	45,3	236.829	281.018	61,7	70,6
<b>INDEFINIDO-T. Parcial</b>	61.323	82.086	15,8	20,0	21.367	31.578	5,6	7,9
<b>INDEFINIDO-Fixos-descontinuos</b>	10.246	20.142	2,6	4,9	4.600	13.276	1,2	3,3
<b>TEMPORAL-T. Completo</b>	69.362	52.036	17,8	12,7	70.885	33.675	18,5	8,5
<b>TEMPORAL-T. Parcial</b>	45.600	19.424	11,7	4,7	24.032	11.436	6,3	2,9
<b>APREND., FORMACIÓN e PRÁCT.</b>	3.311	2.561	0,9	0,6	4.012	2.981	1,0	0,7
<b>Outros</b>	42.322	48.614	10,9	11,8	22.315	24.316	5,8	6,1

Fonte: Seguridade Social

Son varias as conclusións que se poden extraer dos datos da táboa anterior, e todas e cada unha delas afondan na precaria situación laboral das mulleres, precaria en si mesma, e maior, en comparanza coa dos homes; a saber:

- En 2023, o 70,1% das mulleres tiñan un contrato indefinido (sumando todos os tipos de xornada), fronte ao 81,8% dos homes, 11,7 puntos de diferenza. No ano 2021 esta diferenza era de 9,7 puntos; polo tanto, incrementouse a desigualdade.
- En consecuencia, a taxa de temporalidade das mulleres afiliadas á SS é do 29,9%; no caso dos homes é do 18,2%.
- Tendo en conta só os indefinidos a tempo completo, só o 45,3% das mulleres dadas de alta no réxime xeral tiñan este tipo de contrato en 2023, fronte ao 70,6% dos homes, 25,3 puntos de diferenza. En 2021 a diferenza era de 21,3 puntos; polo tanto, incrementouse a fenda, xa de si elevada, en 4 puntos.
- No caso dos indefinidos a tempo parcial, dos que no ano 2021 dispuñan o 15,8% das mulleres, en 2023 aumentaron ata ser o 20% das mulleres as que teñen este tipo de contrato, 4,2 puntos porcentuais por riba. No caso dos homes, pasaron do 5,6% en 2021 ao 7,9% en 2023. Esta evolución agrandou a diferenza ata os 12 puntos, que no 2021 era de 10,2.
- Os contratos fixos-descontinuos (un contrato moi feminizado; de feito, o 60% das persoas afiliadas á Seguridade Social con este tipo de contrato son mulleres) aumentaron máis no caso dos homes nestes dous últimos anos, mais aínda así só afecta ao 3,3% dos varóns. No caso das mulleres, un 4,9% teñen este tipo de contrato.

---

*O 60% dos contratos fixos-descontínuos están asinados por mulleres*

---

- Se temos en conta o total dos contratos indefinidos a xornada non completa (sumando temporais máis fixos-descontínuos), o peso das mulleres é 2,5 veces superior ao dos homes.

---

*Segundo os datos de afiliación á Seguridade Social, a taxa de temporalidade das mulleres é do 29,9%. A dos homes, do 18,2%*

---

Resulta evidente, en vista destes datos, que a última reforma laboral non fixo máis que afondar as fortes fendas xa existentes entre homes e mulleres no mercado laboral, ao aumentar en maior medida o número de homes que de mulleres con contrato indefinido a tempo completo, o contrato en principio menos precario que existe no mercado laboral.

Esta circunstancia ten un reflexo directo nos ingresos das persoas. De aí, as fortes diferenzas nos ingresos que se reflicten na elevada fenda salarial de xénero, que se incrementou no último ano do que dispomos de datos, e que coincide co primeiro de aplicación da reforma laboral.

### **Ingresos salariais segundo as fontes tributarias**

Para o cálculo da devandita fenda, e dos ingresos da clase traballadora en xeral, imos utilizar os datos que a Axencia Tributaria nos proporciona a través do estudo *Mercado de traballo e pensións nas fontes tributarias*.

Ao igual que no caso da afiliación á Seguridade Social, é unha estatística censal, é dicir, inclúe a toda a poboación afectada. Trátase, polo tanto, dunha base moi exhaustiva de información.

Nesta estatística, o salario medio calcúlase como o cociente entre as masas declaradas á Axencia Tributaria de rendementos do traballo divididas polo número de persoas perceptoras, sen ter en conta o tempo efectivo de traballo. Este feito produce un nesgo á baixa, do que se coñece como salario medio, en comparanza con outras fontes cuxo denominador é o número medio anual de persoas traballadoras. Tampouco é correcto utilizar este dato en termos de salario medio anual (SMA), senón como **ingreso medio por salario**, aínda que a propia Axencia nas estatísticas o denomina salario medio.

Convén lembrar, así mesmo, que se trata de ingresos brutos, é dicir, incluíndo as achegas á Seguridade Social e as retencións do IRPF.

O primeiro indicador que imos extraer desta fonte estatística é a fenda salarial de xénero.

## Evolución de ingresos por xénero e fenda salarial

	Ambos sexos	os Homes	Mulleres	Fenda salarial de xénero	Diferenza en termos absolutos
<i>Galiza</i>					
2009	18.217	20.271	15.594	23,1	-4.677
2010	18.314	20.408	15.704	23	-4.704
2011	18.271	20.393	15.688	23,1	-4.705
2012	17.737	19.865	15.227	23,3	-4.638
2013	17.770	19.820	15.383	22,4	-4.437
2014	17.729	19.746	15.414	21,9	-4.332
2015	17.839	19.899	15.501	22,1	-4.398
2016	18.114	20.243	15.730	22,3	-4.513
2017	18.463	20.554	16.123	21,6	-4.431
2018	19.159	21.327	16.755	21,4	-4.572
2019	19.879	22.038	17.511	20,5	-4.527
2020	19.900	21.887	17.720	19	-4.167
2021	20.784	22.818	18.580	18,6	-4.238
2022	21.999	24.185	19.666	18,7	-4.519

Fonte: Elaboración propia a partir dos datos: Mercado de traballo e pensións nas fontes tributarias. Axencia Tributaria

O menor incremento dos ingresos procedentes do traballo das mulleres respecto dos homes ao longo do ano 2022 elevou a fenda de xénero nunha décima, pasando do 18,6% ao 18,7%.

---

*A fenda de xénero situouse no 18,7%, unha décima máis que o ano anterior*

---

En termos absolutos, a diferenza de ingresos medios brutos ano era de 4.238 euros en 2021, e aumentou ata os 4.519 en 2022; a maior diferenza desde a pandemia.

Como se dixo anteriormente, o ano 2022 coincide co primeiro de aplicación da última reforma laboral. Estes datos non veñen máis que a confirmar o que a evolución da poboación afiliada ao réxime xeral, exposta anteriormente, apuntaba: o aumento da contratación indefinida non reduciu a precariedade laboral e aumentou a fenda entre mulleres e homes, debido a que entre as mulleres medrou máis a contratación indefinida a xornadas “non completas” (ben porque sexa a tempo parcial ou contrato fixo-descontinuo) a respecto dos homes, entre os que se incrementou máis a contratación indefinida a tempo completo.

A evolución no ano 2022 da poboación asalariada e dos ingresos medios desta, por sexo, foi como segue.

**Poboación asalariada e SMA segundo sexo.**

Sexo	2021		2022		Variación			
	Asal	SMA	Asal	SMA	Absoluta P. Asalariadas	%	Absoluta SMA	%
<i>Total</i>	1.042.813	20.786	1.067.825	21.999	25.012	2,4	1.213	5,8
<i>Home</i>	542.822	22.818	551.275	24.185	8.453	1,6	1.367	6,0
<i>Muller</i>	499.991	18.580	516.550	19.666	16.559	3,3	1.086	5,8
<b>Fenda de xénero</b>		<b>18,6</b>		<b>18,7</b>				

*Fonte: Elaboración propia a partir dos datos: Mercado de traballo e pensións nas fontes tributarias. Axencia Tributaria.*

Un fenómeno que se repite: en etapas de crise, con caída do emprego, as mulleres son menos prexudicadas. Normalmente, prodúcese un descenso menor da ocupación no caso destas, ou mesmo nin sequera descende, polo que, na maioría dos casos, se reduce a fenda salarial, xa que a perda de emprego masculina vai asociada a maiores salarios.

Con todo, en épocas de creación de emprego, ocorre o contrario: cando o emprego masculino aumenta, normalmente os ingresos dos homes medran máis que os das mulleres, e así a fenda de xénero sofre un incremento. Foi o que ocorreu en 2022.

Con respecto a 2021, o número de homes polos que se declararon ingresos á Axencia Tributaria aumentou un 1,6%, a metade da medra do emprego feminino, que foi dun 3,3%. Porén, os ingresos dos homes medraron 2 décimas máis que os das mulleres, un 6% fronte a un 5,8% no caso destas. Así, a fenda de xénero aumentou unha décima, situándose no 18,7% de media. Os ingresos das mulleres foron de 4.519 euros brutos anuais menos que os dos homes; en 2021 a diferenza era de 4.238 €, polo que medrou a fenda en 281 euros.

Ese incremento da fenda produciuse nun ano onde o Salario Mínimo Interprofesional (SMI) aumentou un 3,6%. A medra do SMI, en principio, beneficia en maior medida as mulleres con respecto aos homes, ao seren elas as que ocupan, en maior medida, os traballos de menores ingresos, traballos nos que a evolución do SMI ten unha incidencia directa. A pesar disto, a fenda incrementouse, o que só se explica pola menor cantidade de horas (en comparación cos homes) traballadas e cotizadas por elas, ou polo aumento do emprego feminino en actividades con condicións laborais máis precarias. Xa vimos, na táboa de afiliación á SS por xornada, como a precariedade se vai agrandando para as mulleres.

A Axencia Tributaria, a través do que denomina Módulo Salarial (dentro do estudo *Mercado de traballo e pensións nas fontes tributarias*), estima o salario que correspondería no caso de traballar durante todo o ano a xornada completa; é o que se coñece como Salario Medio Estimado (SME).

O SME sería, pois, o equivalente a traballar os 12 meses do ano a xornada completa, polo que o resultado amosa un salario moi superior aos ingresos reais que tamén a Axencia Tributaria fornece, e que usamos anteriormente.

A diferenza entre un dato e outro amosa a diferenza que xera ter un traballo estábel ao longo do ano. Os ingresos realmente percibidos procedentes do traballo asalariado foron, en Galiza, 21.999 euros brutos anuais de media. Con todo, o SME alcanzaría os 27.321 €, unha diferenza substancial, de máis de 5.300 euros anuais. No caso das mulleres a diferenza é de 6.387 € anuais (no caso de traballar o ano completo, o SME sería 26.053 e os ingresos percibidos foron 19.666). No referente aos homes, esta diferenza sería de 4.163 euros brutos anuais, xa que de traballar o ano completo ingresarían 28.348 €, e os seus ingresos medios foron 24.185 €.

E estamos falando de salarios medios, salarios aos que o 60% da poboación asalariada non chega, dadas as fortes desigualdades existentes.

Esta evolución fixo que a fenda de xénero, utilizando o SME, tamén se incrementase: se no ano 2021 era do 7,7%, no ano 2022 incrementouse ata o 8,1%.

A medra da fenda no SME é máis preocupante que no caso da resultante dos ingresos reais. No caso dos ingresos pode deberse ao menor tempo de traballo das mulleres (máis xornadas parciais, máis temporalidade..), co cal se corruxaría mudando estas situacións. Pero, no caso do SME, este nesgo estaría corruxado, polo que nos quedan a actividade económica e a categoría profesional como principais detonantes das desigualdades. É dicir, que está aumentando o emprego feminino nas actividades de salarios ou categorías máis baixos, en comparanza cos homes.

A comparanza entre esta fenda (8,1%) e a calculada cos ingresos (18,7%) permítenos distinguir que parte da fenda se debe ás condicións laborais e que parte ao salario propiamente dito. A diferenza entrambas é de 10,6 puntos, é dicir, 8,1 puntos da fenda débense ao menor salario que teñen as mulleres froito da actividade económica onde traballan ou da categoría profesional; e os 10,6 puntos restantes á maior precariedade que sofren no mercado de traballo, vía máis parcialidade, máis temporalidade...

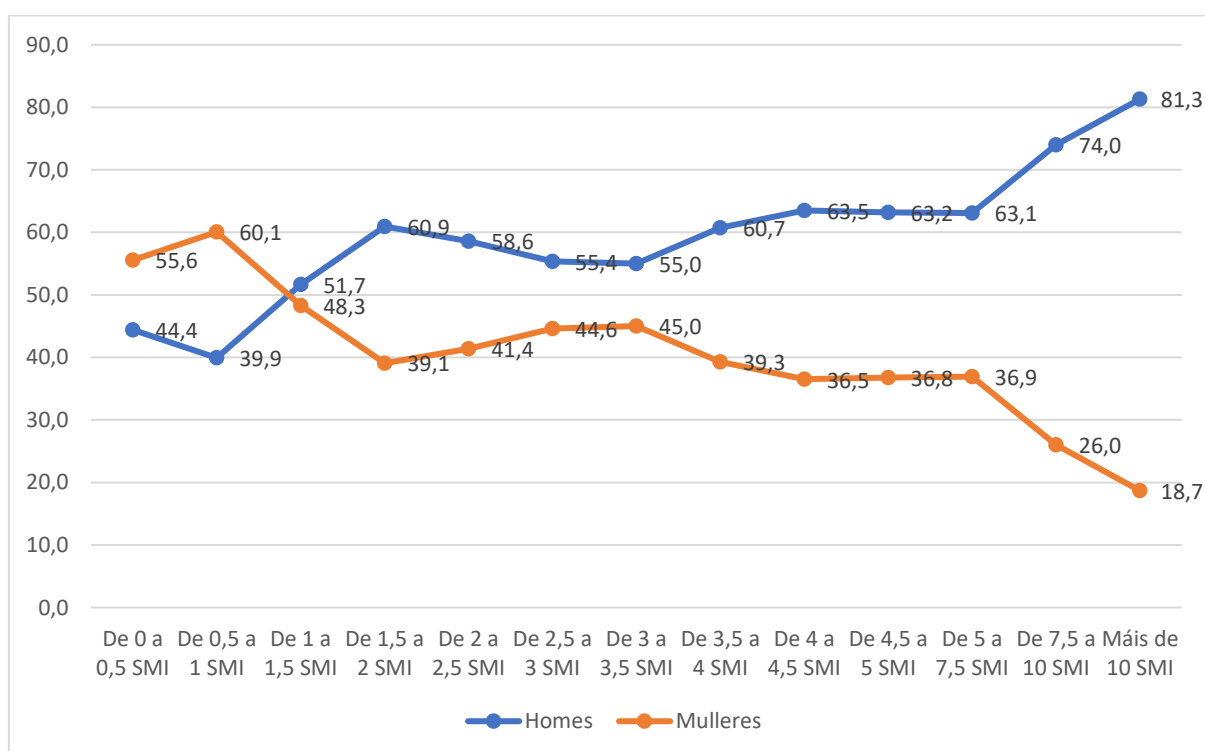
O resultado é unha maior presenza de mulleres nos tramos de menores ingresos. E menor, a medida que os ingresos medios van aumentando. Na táboa e gráficos seguinte, amósase esta situación.



### Distribución da poboación asalariada por tramos de ingresos e sexo.

	% intervalo ingresos		% sobre total	
	Homes	Mulleres	Homes	Mulleres
<i>Total tramos de salario</i>	51,6	48,4	100,0	100,0
<i>De 0 a 0,5 SMI</i>	44,4	55,6	15,0	19,1
<i>De 0,5 a 1 SMI</i>	39,9	60,1	14,1	21,1
<i>De 1 a 1,5 SMI</i>	51,7	48,3	24,6	25,6
<i>De 1,5 a 2 SMI</i>	60,9	39,1	18,6	12,9
<i>De 2 a 2,5 SMI</i>	58,6	41,4	9,2	7,1
<i>De 2,5 a 3 SMI</i>	55,4	44,6	7,0	6,1
<i>De 3 a 3,5 SMI</i>	55,0	45,0	4,1	3,5
<i>De 3,5 a 4 SMI</i>	60,7	39,3	2,4	1,7
<i>De 4 a 4,5 SMI</i>	63,5	36,5	1,5	0,9
<i>De 4,5 a 5 SMI</i>	63,2	36,8	1,0	0,6
<i>De 5 a 7,5 SMI</i>	63,1	36,9	2,0	1,2
<i>De 7,5 a 10 SMI</i>	74,0	26,0	0,4	0,1
<i>Máis de 10 SMI</i>	81,3	18,7	0,3	0,1

Fonte: Elaboración propia a partir dos datos: Mercado de traballo e pensións nas fontes tributarias. Axencia Tributaria



Fonte: Elaboración propia a partir dos datos: Mercado de traballo e pensións nas fontes tributarias. Axencia Tributaria

A pesar de que a presenza das mulleres cada ano que pasa é maior, aínda son máis homes que mulleres os que declararon ingresos á Axencia Tributaria durante 2022. Concretamente, o 51.6% do total foron homes.

Esta maior presenza non minimiza a fenda existente: **as mulleres son maioría nos tramos de menores ingresos, e concéntranse maioritariamente nestes intervalos**. Esta distribución aprecíase no gráfico con moita precisión.

O número de mulleres só supera o de homes nos tramos de ingresos inferiores ao SMI. A partir deste tramos e en cada un deles, a presenza dos homes é superior ao das mulleres, unha diferenza que, ademais, cada vez é maior a medida que aumentan os ingresos.

Con ingresos inferiores á metade do SMI o 55,6% son mulleres (44,4% homes). Entre esta cantidade e o SMI, o 60,1% son mulleres e o 39,9% homes. A partir destes ingresos, en todos os tramos os homes superan as mulleres, ata que xa no último tramo, ingresos superiores a 10 veces o SMI, as mulleres soamente son o 18,7%, o restante 81,3% son homes; unha diferenza de 62,6 puntos porcentuais. Nos dous últimos tramos é onde as diferenzas son maiores.

Sumando os dous tramos inferiores, vemos como os ingresos do 40,2% das mulleres non acadaron o SMI; no caso dos homes esta porcentaxe foi o 29%, é dicir, 11 puntos menos.

---

*O 40,2% das mulleres obtiveron ingresos inferiores ao SMI*

---

Hai, polo tanto, unha sobrerrepresentación das mulleres nos tramos de menores ingresos, e unha infrapresenza nos de maiores ingresos, onde non chegan ao 19%.

Estas porcentaxes, traducidas a números, amosan o seguinte:

**Asalariadas****Salario medio anual**

	<b>2022</b>	<b>2022</b>
<i>Total tramos de salario</i>	516.550	19.666
<i>De 0 a 0,5 SMI</i>	98.637	3.012
<i>De 0,5 a 1 SMI</i>	108.931	10.712
<i>De 1 a 1,5 SMI</i>	132.306	16.992
<i>De 1,5 a 2 SMI</i>	66.827	24.154
<i>De 2 a 2,5 SMI</i>	36.595	31.398
<i>De 2,5 a 3 SMI</i>	31.354	38.178
<i>De 3 a 3,5 SMI</i>	18.151	45.231
<i>De 3,5 a 4 SMI</i>	8.615	51.966
<i>De 4 a 4,5 SMI</i>	4.540	59.263
<i>De 4,5 a 5 SMI</i>	3.119	66.227
<i>De 5 a 7,5 SMI</i>	6.286	81.955
<i>De 7,5 a 10 SMI</i>	768	116.924
<i>Máis de 10 SMI</i>	421	325.946

Fonte: Elaboración propia a partir dos datos: Mercado de traballo e pensións nas fontes tributarias. Axencia Tributaria

Durante 2022, preto de 100.000 mulleres (concretamente 98.637) tiveron uns ingresos medios brutos anuais inferiores a 3.012 euros. Outras 108.931 non acadaron os 10.712 € brutos anuais.

---

*Preto de 100.000 mulleres apenas tiveron uns ingresos medios brutos anuais de 3.000 euros*

---

Apenas 421 mulleres están situadas no tramo de maiores ingresos, o 0,1% do total. Os ingresos medios deste grupo foi de 325.946 euros, un 38% máis que o ano anterior.

As fortes diferenzas de ingresos con respecto aos homes, así como entre elas, obedece a varias razóns: máis parcialidade e temporalidade na contratación, como amosaban os datos de afiliación á SS, e maior presenza naquelas actividades onde os ingresos son máis cativos.

## Poboación asalariada, SMA por sexo e rama de actividade

	<i>Asalariadas</i>		<i>Salario medio anual</i>		<i>Taxa feminización</i>	<i>Fenda de xénero</i>
	<i>Galicia</i>	<i>Galicia</i>	<i>Galicia</i>	<i>Galicia</i>		
	<b>Homes</b>	<b>Mulleres</b>	<b>Homes</b>	<b>Mulleres</b>		
<i>Total sectores</i>	551.275	516.550	24.185	19.666	48,4	18,7
<i>S. primario</i>	19.385	5.277	18.675	14.521	21,4	22,2
<i>Industria extractiva, enerxía e auga</i>	8.473	2.046	32.135	26.660	19,5	17,0
<i>Industria</i>	91.067	41.292	26.359	20.280	31,2	23,1
<i>Construción e actividades inmobiliarias</i>	66.514	13.268	21.576	19.423	16,6	10,0
<i>Comercio, reparacións e transporte</i>	128.833	106.458	23.820	17.591	45,2	26,2
<i>Información e comunicacións</i>	16.380	9.224	30.044	23.560	36,0	21,6
<i>Entidades financeiras e aseguradoras</i>	8.697	10.388	41.455	30.845	54,4	25,6
<i>Servizos ás empresas</i>	65.307	76.832	19.763	14.574	54,1	26,3
<i>Servizos sociais</i>	94.887	179.304	31.450	26.152	65,4	16,8
<i>Outros servizos persoais e de lecer</i>	51.733	72.459	12.883	9.842	58,3	23,6

Fonte: Elaboración propia a partir dos datos: Mercado de traballo e pensións nas fontes tributarias. Axencia Tributaria

Só hai catro actividades (todas do sector servizos) onde a presenza de mulleres é superior á dos homes; e en tres delas danse as taxas de fenda salarial máis altas; a saber:

As catro actividades económicas nas cales as mulleres son maioría son: “entidades financeiras e aseguradoras”, “servizos ás empresas”, “servizos sociais” e “outros servizos persoais e de lecer”.

Exceptuando “servizos sociais”, onde están incluídas actividades como sanidade e educación, onde a presenza do sector público é elevada e as desigualdades salariais menores polo forte peso do persoal funcionario (a fenda salarial nesta rama é do 16,8%), nas tres restantes a fenda supera o 23,6%.

A fenda maior atópase en “servizos ás empresas”, onde acada o 26,3%. Nesta rama de actividade as mulleres representan o 54,1%, cuns ingresos medios de 14.574 euros brutos anuais. Os homes que prestan servizos nesta rama de actividade tiveron uns ingresos medios de 19.763 €.

Na rama “outros servizos persoais e de lecer”, as mulleres representan o 58,3% do total das persoas traballadoras nesta actividade, e os ingresos son un 23,6% inferiores aos dos homes. De media, os ingresos dunha muller traballadora nesta actividade foron 9.842 euros anuais, moi por

debaixo do SMI. No caso dos homes traballadores desta rama, os seus ingresos, aínda que baixos, superaron o SMI; concretamente, 12.883 euros de media.

A rama onde se xeran os maiores ingresos é “entidades financeiras e aseguradoras”. Nesta rama, onde a presenza das mulleres acada o 54,4%, a fenda salarial é do 25,6%. De media, un traballador desta rama ingresa 10.610 euros máis que unha muller na mesma rama de actividade.

A menor fenda salarial de xénero dáse no sector da construción, onde as mulleres ingresaron un 10% menos que os homes. Pero só un 16,6% das persoas traballadoras son mulleres do devandito sector.

En xeral, podemos afirmar que a maior presenza feminina nunha actividade, maior fenda salarial de xénero se dá.

O factor idade tampouco corrixe as diferenzas.

### Persoas asalariadas, SMA por sexo e idade

2022					
	Homes		Mulleres		Fenda salarial
	Asalariados	Salario medio anual	Asalariadas	Salario medio anual	
<i>Total idade</i>	551.275	24.185	516.550	19.666	18,7
<i>Menor de 18 anos</i>	1.389	2.119	1.167	1.515	28,5
<i>De 18 a 25 anos</i>	47.650	8.821	42.499	6.969	21,0
<i>De 26 a 35 anos</i>	99.561	18.810	96.818	16.871	10,3
<i>De 36 a 45 anos</i>	145.560	24.819	140.804	20.210	18,6
<i>De 46 a 55 anos</i>	154.146	28.684	144.744	22.388	21,9
<i>De 56 a 65 anos</i>	95.006	29.310	84.420	24.008	18,1
<i>Maior de 65 anos</i>	7.963	27.323	6.098	18.779	31,3

*Fonte: Elaboración propia a partir dos datos: Mercado de traballo e pensións nas fontes tributarias. Axencia Tributaria*

A fenda de xénero non desaparece en ningunha cohorte de idade, aínda que si hai fortes diferenzas entre unhas e outras.

As maiores fendas salariais danse entre os grupos de maior e menor idade. En ambos os casos superan o 28%.

A menor fenda prodúcese entre a poboación de 26 a 35 anos, onde acada o 10,3%.

Nin o maior nivel de formación da poboación feminina con respecto á masculina é capaz de acabar con esta desigualdade.

Para o estudo do resto das variábeis laborais, imos utilizar os datos que o IGE nos facilita a través da Enquisa de Poboación Activa (EPA).

## Actividade, ocupación e paro

Comezamos pola distribución da poboación maior de 16 anos no mercado laboral.

*Principais variábeis. Datos en miles*

	2022	2023	Variación	
			Absoluta	%
<b>Total</b>	2.342,60	2.351,40	8,80	0,4
<i>Homes</i>	1.121,10	1.124,00	2,90	0,3
<i>Mulleres</i>	1.221,50	1.227,40	5,90	0,5
<b>Activos</b>				
<b>Total</b>	1.240,40	1.251,00	10,60	0,9
<i>Homes</i>	638,9	643,3	4,40	0,7
<i>Mulleres</i>	601,5	607,7	6,20	1,0
<b>Poboación ocupada</b>				
<b>Total</b>	1.103,70	1.129,30	25,60	2,3
<i>Homes</i>	574,5	585,9	11,40	2,0
<i>Mulleres</i>	529,2	543,4	14,20	2,7
<b>Poboación parada</b>				
<b>Total</b>	136,7	121,7	-15,00	-11,0
<i>Homes</i>	64,4	57,3	-7,10	-11,0
<i>Mulleres</i>	72,3	64,4	-7,90	-10,9
<b>Inactivos</b>				
<b>Total</b>	1.102,20	1.100,40	-1,80	-0,2
<i>Homes</i>	482,2	480,7	-1,50	-0,3
<i>Mulleres</i>	620	619,6	-0,40	-0,1

Fonte: EPA. IGE, INE

A poboación con máis de 16 anos medrou un 0,4% en Galiza no último ano. Foron as mulleres as que posibilitaron en maior medida este incremento; o 67% do aumento da poboación do ano 2023 correspondeu a mulleres.

En consonancia con esta evolución, tanto na medra da poboación activa como na da ocupada, o peso das mulleres mantén unha proporción semellante. Non así no que atinxe á evolución da poboación parada, onde porcentualmente, incluso descendeu máis entre os homes.

En resumo, a presenza das mulleres cada vez é maior no mercado laboral; outro tema son as condicións nas que entran.

Imos analizar máis polo miúdo as variábeis anteriores.

## Poboación activa

Do aumento da poboación activa en Galiza no último ano, máis do 60% foron mulleres. A evolución segundo a idade foi como segue.

### Poboación activa por sexo e grupo de idade. Datos en miles

	Total	Total	Variación	
			Absoluta	%
<b>Total</b>				
Total	1.240,40	1.251,00	10,60	0,9
Homes	638,9	643,3	4,40	0,7
Mulleres	601,5	607,7	6,20	1,0
<i>de 16 a 24 anos</i>				
Total	57,3	61,7	4,40	7,7
Homes	34,1	34,1	0,00	0,0
Mulleres	23,2	27,6	4,40	19,0
<i>de 25 a 54 anos</i>				
Total	918,8	909,5	-9,30	-1,0
Homes	468,9	465,3	-3,60	-0,8
Mulleres	449,9	444,2	-5,70	-1,3
<i>de 55 e máis anos</i>				
Total	264,3	279,7	15,40	5,8
Homes	135,9	143,8	7,90	5,8
Mulleres	128,4	135,9	7,50	5,8

Fonte: EPA. IGE, INE

A poboación activa aumentou entre as mulleres menores de 25 anos, e tamén entre os homes e as mulleres con máis de 55 anos.

Entre a poboación de 25 a 54 anos descendeu un 1% a poboación activa. Nesta cohorte, o descenso foi maior entre as mulleres que entre os homes.

Esta evolución lévanos a que, un ano máis, asistimos a unha medra do avellentamento das persoas traballadoras en Galiza.

No ano 2022, as persoas con máis de 55 anos en activo en Galiza representaban o 22,3% do total; en 2023 aumentaron nun punto, acadando o 23,3%. O avellentamento é moi semellante no caso dos homes e no das mulleres.

Xunto ao avellentamento, a presenza de inmigrantes é outra característica da poboación activa. Se non fose pola maior presenza das persoas inmigrantes, a caída da poboación sería importante.

### Poboación activa segundo nacionalidade e sexo

	2022	2023	variación	
			Absoluta	%
<i>Total</i>	1.240,40	1.251,00	10,60	0,9
<i>Homes</i>	638,9	643,3	4,40	0,7
<i>Mulleres</i>	601,5	607,7	6,20	1,0
<b><i>Española e dobre nacionalidade</i></b>				
<i>Total</i>	1.161,70	1.162,10	0,40	0,0
<i>Homes</i>	599,4	599	-0,40	-0,1
<i>Mulleres</i>	562,3	563,1	0,80	0,1
<b><i>Estranxeira</i></b>				
<i>Total</i>	78,7	88,9	10,20	13,0
<i>Homes</i>	39,5	44,2	4,70	11,9
<i>Mulleres</i>	39,2	44,6	5,40	13,8

Fonte: EPA. IGE, INE

(\*) A nomenclatura correspóndese coa orixinal publicada nas fontes oficiais

No caso das mulleres, aumentou a poboación activa tanto entre as estranxeiras como no resto, aínda que as que sostiveron esta medra foron, sen dúbida, as mulleres con nacionalidade estranxeira, as cales aumentaron un 13,8% respecto a 2022; son 5.400 mulleres con nacionalidade estranxeira máis que no ano 2022.

Entre as mulleres non estranxeiras, a poboación activa aumentou un 1%, 800 mulleres máis que no ano 2022.

No que atinxe aos homes, toda a medra se produciu entre os de nacionalidade estranxeira. Entre o resto descendeu. O 7,1% da poboación activa en Galiza ten nacionalidade estranxeira. No caso das mulleres, o 7,3%.

Pola súa parte, a taxa de actividade, é dicir, á proporción de persoas con máis de 16 anos que están en activo (ocupadas ou paradas), por grupos de idade, dános unha visión máis precisa do nivel de actividade das mulleres.

No cadro seguinte, achéganse estes datos, diferenciando por sexo e idade.

#### **Taxa de actividade segundo sexo e idade**



	<b>Total</b>	<b>Homes</b>	<b>Mulleres</b>	
	<b>2023</b>	<b>2023</b>	<b>2023</b>	
	<b>Galiza</b>			
<i>Total</i>	53,2	57,2	49,5	-7,7
<i>de 16 a 19 anos</i>	7,8	9,1	6,4	-2,7
<i>de 20 a 24 anos</i>	47,2	50,2	43,9	-6,3
<i>de 25 a 29 anos</i>	82,3	82,3	82,4	0,1
<i>de 30 a 34 anos</i>	88,4	91,5	85,3	-6,2
<i>de 35 a 39 anos</i>	89,4	91,4	87,4	-4
<i>de 40 a 44 anos</i>	90,4	93,3	87,5	-5,8
<i>de 45 a 49 anos</i>	87,2	89,8	84,8	-5
<i>de 50 a 54 anos</i>	82,9	86,1	79,8	-6,3
<i>de 55 a 59 anos</i>	74,7	78,8	70,9	-7,9
<i>de 60 a 64 anos</i>	54,4	58,6	50,6	-8
<i>de 65 e máis anos</i>	3,1	3,7	2,7	-1

Fonte: EPA. IGE, INE

En xeral, a taxa de actividade feminina é 7,7 puntos inferior á masculina. Esta diferenza é elevada nas diferentes idades, salvo entre a poboación de 25 a 29 anos, onde incluso é lixeiramente superior a feminina.

No resto das idades, e malia o aumento da poboación activa feminina, as diferenzas das taxas entre mulleres e homes son inaceptábeis, sempre superiores en 4 puntos, e nalgúns casos esta diferenza acada os 8 puntos porcentuais.

Entre a poboación da maior idade, aínda se pode “xustificar” polo menor nivel de formación, cultura..., pero entre a poboación máis nova, na que os niveis de formación son maiores entre as mulleres, é intolerábel que se manteñan diferenzas.

A maior fenda danse entre a poboación con máis de 55 anos, que está en torno aos 8 puntos.

En canto á situación laboral destas mulleres, imos analizala a continuación, comezando polas que teñen un posto de traballo, é dicir, as que están ocupadas.

## **Poboación ocupada**

A poboación ocupada feminina aumentou un 2,7%, 14.200 mulleres con emprego máis que no ano 2022. No caso dos homes, a medra foi do 2%, sendo 11.400 os que se incorporaron ao mercado laboral en 2023.

Por idade, o maior aumento produciuse nas cohortes de maior idade.

	2022	2023	variación	
	Total	Total	Absoluta	%
<i>Total</i>	529,2	543,4	14,20	2,7
<i>De 16 a 24 anos</i>	15,4	20,6	5,20	33,8
<i>De 25 a 34 anos</i>	84,7	89,5	4,80	5,7
<i>De 35 a 44 anos</i>	146,9	140,3	-6,60	-4,5
<i>De 45 a 54 anos</i>	166,3	169,3	3,00	1,8
<i>De 55 e máis anos</i>	115,7	123,7	8,00	6,9

Fonte: EPA. IGE, INE

Entre os 35 e os 44 anos reduciuse a poboación ocupada feminina un 4,5%, o que equivale a 6.600 mulleres menos empregadas nesta franxa de idade.

---

*O 54% da poboación ocupada feminina ten máis de 45 anos*

---

Os maiores incrementos producíronse entre as mulleres de maior idade. Con esta evolución, o 54% da poboación ocupada feminina ten máis de 45 anos. O ano anterior eran o 53,2 %.

### Poboación ocupada segundo nacionalidade

	2022	2023	variación	
			Absoluta	%
<i>Total</i>				
<b>Homes</b>				
<i>Total</i>	574,5	585,9	11,40	2,0
<i>Española e dobre nacionalidade</i>	542,2	549,5	7,30	1,3
<i>Estranxeira: Total</i>	32,4	36,4	4,00	12,3
<b>Mulleres</b>				
<i>Total</i>	529,2	543,4	14,20	2,7
<i>Española e dobre nacionalidade</i>	499,6	509,5	9,90	2,0
<i>Estranxeira: Total</i>	29,5	33,9	4,40	14,9

Fonte: EPA. IGE, INE

(\*) A nomenclatura correspóndese coa orixinal publicada nas fontes oficiais.

En concordancia coa evolución da poboación activa, a poboación estranxeira está sendo un apoio moi importante para o mercado laboral galego.

Neste último ano, en xeral o 33% das novas persoas ocupadas en Galiza, son de nacionalidade estranxeira; no caso das mulleres a porcentaxe é lixeiramente inferior, un 31%.

Non debemos esquecer o forte pasado migratorio de Galiza, que fai que unha parte importante da poboación teña dobre nacionalidade, polo que a porcentaxe de poboación nacida fóra que está traballando agora en Galiza é superior.

No que atinxe ao sector económico, a presenza das mulleres cada vez está máis localizada no sector servizos.

### Mulleres ocupadas por sectores. Datos en miles

	<i>Mulleres</i>		<i>variación</i>	
	<b>2022</b>	<b>2023</b>	Absoluta	%
<i>Total</i>	529,2	543,4	14,20	2,7
<i>Agricultura, gandaría, caza e silvicultura</i>	17,6	17,5	-0,10	-0,6
<i>Pesca e acuicultura</i>	4,1	3,7	-0,40	-9,8
<i>Industria</i>	52,9	51,2	-1,70	-3,2
<i>Construción</i>	6,2	6,5	0,30	4,8
<i>Servizos</i>	448,4	464,5	16,10	3,6

Fonte: EPA. IGE, INE

No sector servizos non só se ocuparon todas as novas mulleres que se incorporaron a traballar durante 2023, senón que recolleu o descenso do resto dos sectores.

Agás construción, onde hai 300 mulleres máis empregadas que no ano 2022, tanto no sector primario como no industrial, descendeu a ocupación feminina.

No sector servizos, aumentou un 3,6%, o que equivale a 16.100 postos de traballo máis. Dada esta evolución, o 85,5% das mulleres ocupadas están traballando nalgunha rama de actividade deste sector. No ano 2022 eran o 84,7%.

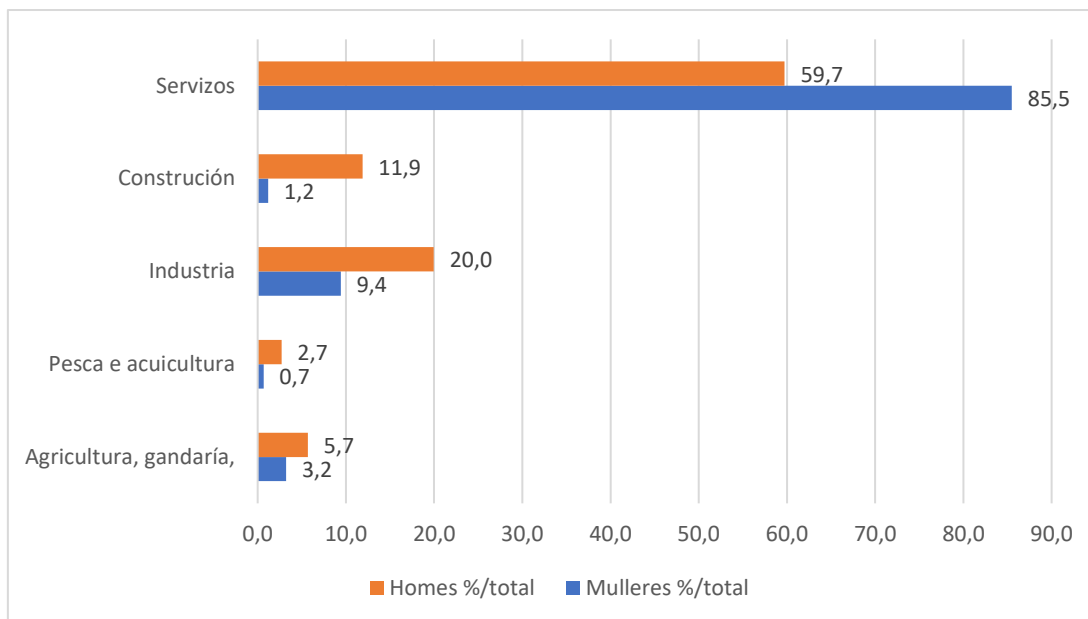
---

*O 85,5% das mulleres ocupadas están no sector servizos*

---

No caso dos homes, son o 59,7% os ocupados no sector servizos, menos que no ano 2022, en que esa cifra era do 60,5%. Esta perda de peso débese a que, no último ano, as novas ocupacións masculinas está repartidas entre todos os sectores; de feito, onde máis medrou esta foi no primario.

Así a distribución porcentual por sectores e sexo é como segue.



Fonte: Elaboración propia. Datos EPA

As mulleres só superan os homes no sector servizos.

No resto de sectores, o peso dos homes é moi superior, especialmente no sector industrial.

Vexamos agora a desagregación por ramas de actividade.

#### Poboación ocupada por rama de actividade e sexo. Datos en miles

	<b>Mulleres</b>		<b>variación</b>		<b>% Total</b>
	<b>2022</b>	<b>2023</b>	<b>Absoluta</b>	<b>%</b>	<b>2023</b>
<b>Total</b>			14,20	2,7	100,0
<i>Agricultura</i>	529,2	543,4			
<i>Pesca</i>	17,6	17,5	-0,10	-0,6	3,2
<i>Industrias extractivas</i>	4,1	3,7	-0,40	-9,8	0,7
<i>Industria manufacturera</i>	0,7	0,8	0,10	14,3	0,1
<i>Energía...</i>	49,9	48,7	-1,20	-2,4	9,0
<i>Construcción</i>	2,2	1,7	-0,50	-22,7	0,3
<i>Comercio</i>	6,2	6,5	0,30	4,8	1,2
<i>Transporte</i>	92,4	93,4	1,00	1,1	17,2
<i>Hostalaría</i>	12	13,5	1,50	12,5	2,5
<i>Act. información, financieras, inmobiliarias e profesionais</i>	41,2	45	3,80	9,2	8,3
<i>Administración pública e defensa; seguranza social obrigatoria</i>	79,4	82,8	3,40	4,3	15,2
<i>Educación</i>	28,4	28,6	0,20	0,7	5,3
<i>Actividades sanitarias e de servizos sociais</i>	51,7	56,2	4,50	8,7	10,3
<i>Resto de servizos</i>	86,7	85	-1,70	-2,0	15,6
	56,5	59,9	3,40	6,0	11,0

Fonte: EPA. IGE, INE

En termos absolutos, a maior medra de ocupación entre as mulleres deuse en educación, con 4.500 mulleres máis traballando nesta actividade. Hostalaría é a segunda actividade con maior incremento: foron 3.800 mulleres máis as que atoparon emprego nesta rama no ano 2023.

Tamén destaca o incremento en “resto de servizos”, con 3.400 mulleres ocupadas máis que no ano 2022.

A rama que inclúe “actividades de información, financeiras, inmobiliarias e profesionais” tamén rexistrou un aumento importante durante 2023, cunha medra do emprego do 4,3%. Con este incremento, ocupa o 15% das mulleres traballadoras.

O “comercio”, a pesar de aumentar moi levemente neste último ano, un 1,1% (1.000 mulleres máis), continúa sendo a rama de maior peso na ocupación feminina, concretamente, o 17,2% das mulleres ocupadas.

En “sanidade” e “servizos sociais”, cuxos datos se achegan conxuntamente, descendeu a ocupación un 2% no último ano, 1.700 mulleres empregadas menos. Aínda así, continúa a ser a rama con maior peso na ocupación feminina: o 16,4% das mulleres traballando en Galiza están encadradas nesta actividade económica.

O cambio nos hábitos de comprar, cada vez máis a través de internet, fai que o transporte sexa unha actividade onde a ocupación está aumentando de maneira importante. A pesar de non ser unha actividade con pouco peso da ocupación entre as mulleres (a taxa de feminización está en torno ao 22%), durante 2023 produciuse un aumento da ocupación feminina do 12,5% nesta rama; porcentualmente, foi na rama onde máis medrou a ocupación feminina.

No que atinxe á categoría profesional

	<b>Mulleres</b>		<b>variación</b>	
	<b>2022</b>	<b>2023</b>	Absoluta	%
<i>Total</i>	529,2	543,4	14,20	2,7
<i>Empresaria con asalariados/as</i>	27,2	22,7	-4,50	-16,5
<i>Traballadora independente ou empresaria sen asalariados/as</i>	53,3	57,7	4,40	8,3
<i>Membro dunha cooperativa</i>	0,5	0,6	0,10	20,0
<i>Axuda na empresa ou negocio familiar</i>	2,6	0,8	-1,80	-69,2
<i>Asalariada do sector público</i>	115,7	115,1	-0,60	-0,5
<i>Asalariada do sector privado</i>	329,8	346,4	16,60	5,0
<i>Outra situación</i>	0,1	0	-0,10	-100,0

Fonte: EPA. IGE, INE

Ao igual que ocorrera no ano 2022, nas asalariadas do sector privado é onde se produce a maior medra da ocupación; estímase que aumentou a ocupación nesta categoría un 5% durante 2023, o que equivale a 16.600 novos postos de traballo.

No sector público, un ano máis volve descender a ocupación da poboación asalariada; neste caso, un 0,5%, 600 mulleres ocupadas menos no devandito sector. O descenso da poboación ocupada feminina en sanidade e servizos sociais, que analizamos na anterior táboa, probabelmente explica este descenso do emprego público.

Porén, o descenso maior prodúcese entre as empresarias con persoas asalariadas, con 4.500 menos respecto do ano 2022, un descenso do 16,5%.

Con esta evolución, o peso da asalarización cada vez é maior: o 84,9% das mulleres con emprego en Galiza son asalariadas, das cales o 25% traballan no sector público.

No que atinxe ao tipo de xornada das persoas asalariadas, os datos son os que se amosan a continuación.

#### **Poboación asalariada segundo tipo de xornada e sexo. Datos en miles.**

	<b>Total</b>		<b>variación</b>	
	<b>2022</b>	<b>2023</b>	Absoluta	%
<b>Total</b>	900,4	923,5	23,10	2,6
<i>Homes</i>	454,9	462	7,10	1,6
<i>Mulleres</i>	445,4	461,6	16,20	3,6
<b>Completa</b>				
<i>Total</i>	765,3	785,4	20,10	2,6
<i>Homes</i>	427,2	428,4	1,20	0,3
<i>Mulleres</i>	338,1	357	18,90	5,6
<b>Parcial</b>				
<i>Total</i>	135,1	138,1	3,00	2,2
<i>Homes</i>	27,7	33,6	5,90	21,3
<i>Mulleres</i>	107,3	104,5	-2,80	-2,6
<i>% mulleres a X. parcial/ total</i>	79,4	75,7		
<i>% mulleres con X. parcial</i>	24,1	22,6		
<i>% homes con X. parcial</i>	6,1	7,3		

Fonte: EPA. IGE, INE

Durante 2023, e a pesar da reforma laboral, continuou incrementándose a poboación asalariada a xornada parcial. Aínda que é certo que aumentaron en maior medida as asalariadas e os asalariados a tempo completo, a xornada parcial continúa sendo unha característica do emprego feminino. Durante 2023, o 22,6% das mulleres asalariadas tiveron xornada a tempo parcial; no caso dos homes esa porcentaxe foi de só o 7,3%. A xornada parcial continúa sendo unha xornada feminizada.

Con respecto ao total das xornadas parciais, o 75,7% das que a sofren en Galiza son mulleres.

---

*O 75,7 das persoas asalariadas en Galiza a xornada parcial son mulleres*

---

Se fose voluntaria, este tipo de xornada non suporía ningún problema, pero só declaran non querer un traballo a xornada completa o 9,9% das mulleres e o 6,7% dos homes que teñen esta xornada.

Non atopar un traballo a xornada completa é a razón principal que manifestan tanto mulleres como homes para teren xornada parcial, e en termos moi semellantes: 49% das mulleres e 48,3% dos homes.

Nas restantes razóns, as diferenzas por sexo son significativas. Os datos son os seguintes.

**Poboación asalariada a tempo parcial por motivo da xornada.**

	<b>Total</b>	<b>Homes</b>	<b>Mulleres</b>	<b>Homes</b>	<b>Mulleres</b>
	<b>2023</b>	<b>2023</b>	<b>2023</b>	<b>%/total</b>	<b>%/total</b>
<i>Total</i>	159,8	43,1	116,7	100,0	100,0
<i>Seguir cursos de ensinanza ou formación</i>	12,6	6,2	6,4	14,4	5,5
<i>Enfermidade ou incapacidade propia</i>	4,5	1,6	2,9	3,7	2,5
<i>Coidado de crianzas ou de persoas adultas enfermas, incapacitadas ou maiores</i>	25,9	2,4	23,5	5,6	20,1
<i>Outras obrigas familiares ou persoais</i>	8,7	2,6	6,1	6,0	5,2
<i>Non poder atopar un traballo de xornada completa</i>	78	20,8	57,2	48,3	49,0
<i>Non querer un traballo de xornada completa</i>	14,5	2,9	11,6	6,7	9,9
<i>Outras razóns</i>	15	6,4	8,6	14,8	7,4
<i>Non sabe o motivo</i>	0,7	0,3	0,4	0,7	0,3

Fonte: EPA. IGE,INE

No caso das mulleres, o segundo motivo que alegan para teren xornada a tempo parcial é o coidado de persoas dependentes, razón que declara o 20,1% delas. Pola contra, só o 5,6% dos homes manifestan esta razón, polo que queda claro que o tema dos coidados é un asunto feminino.

Os datos publicados polo Instituto das Mulleres, na publicación *Mulleres en cifras*, corroboran o anterior, ao cuantificar que, das persoas que en Galiza durante 2022 estiveron en excedencia por coidado de fillos, o 87,10% foron mulleres. No caso de coidado de familiares, a porcentaxe de mulleres foi do 73,5%.

Seguir cursos de ensinanza ou formación é unha razón importante para os homes, o 14,4% do total. No caso das mulleres, apenas o 5,5% alegan este motivo.

## Poboación parada

Polo que respecta á poboación parada, de media descendeu un 11% durante o ano 2023, e este descenso foi lixeiramente superior no caso dos homes respecto das mulleres. A situación queda como segue:

### Poboación parada por sexo.

	2022	2023	variación	
			Absoluta	%
		<b>Galiza</b>		
<i>Total</i>	136,7	121,7	-15,00	-11,0
<i>Homes</i>	64,4	57,3	-7,10	-11,0
<i>Mulleres</i>	72,3	64,4	-7,90	-10,9

Fonte: EPA. IGE, INE

Son 64.400 mulleres as que a EPA estima que estiveron paradas, de media, en 2023, o que significa un 10,9% menos que no ano 2022.

Un 33% destas mulleres son consideradas paradas de longa duración, é dicir, levan máis de un ano en situación de desemprego.

Con esta evolución, a taxa de paro queda:

### Taxa de paro por sexo.

	Taxa de paro	
	2022	2023
<i>Total</i>	11	9,7
<i>Homes</i>	10,1	8,9
<i>Mulleres</i>	12	10,6

Fonte: EPA. IGE, INE

A taxa de paro media situouse no 9,7% de media en 2023. No caso das mulleres esta porcentaxe foi do 10,6, uns 1,4 puntos porcentuais menos con respecto a 2022.



## Poboación inactiva

### Poboación inactiva segundo clase principal de inactividade e sexo

	2022	2023	variación	
			Absoluta	%
<b>Total</b>	1.102,20	1.100,40	-1,80	-0,2
Homes	482,2	480,7	-1,50	-0,3
Mulleres	620	619,6	-0,40	-0,1
<b>Estudante</b>				
Total	177,9	177,6	-0,30	-0,2
Homes	83,2	83,4	0,20	0,2
Mulleres	94,7	94,3	-0,40	-0,4
<b>Xubilado/a</b>				
Total	529,2	527,9	-1,30	-0,2
Homes	298,3	297,8	-0,50	-0,2
Mulleres	230,9	230,1	-0,80	-0,3
<b>Labores da casa</b>				
Total	174,9	166,3	-8,60	-4,9
Homes	25,4	21,4	-4,00	-15,7
Mulleres	149,5	144,9	-4,60	-3,1
<b>Incapacitado/a permanente</b>				
Total	56,6	52,7	-3,90	-6,9
Homes	33,2	29,7	-3,50	-10,5
Mulleres	23,4	23	-0,40	-1,7
<b>Percibindo unha pensión distinta da xubilación</b>				
Total	138,9	145,6	6,70	4,8
Homes	24,5	28,5	4,00	16,3
Mulleres	114,4	117	2,60	2,3
<b>Outra</b>				
Total	14,2	17,4	3,20	22,5
Homes	9,1	11,2	2,10	23,1
Mulleres	5,2	6,2	1,00	19,2
<b>Non sabe. Non refire estado de inactividade</b>				
Total	10,4	12,9	2,50	24,0
Homes	8,5	8,8	0,30	3,5
Mulleres	1,9	4,1	2,20	115,8

Fonte: EPA. IGE, INE

En xeral, descendeu a poboación inactiva un 0,2%. Este descenso foi maior no caso dos homes que nos das mulleres, tanto en termos absolutos como relativos. Con esta evolución o número de persoas estimadas como inactivas foi de 1.100.400 en 2023.

As persoas inactivas por labores do fogar foi o colectivo onde, en termos absolutos, máis descendeu a inactividade; descenso que afectou tanto a homes como a mulleres en termos semellantes. Aínda así, o 87,13% das persoas inactivas por esta causa son mulleres.

O número de persoas que se manteñen en inactividade por estar estudando descendeu un 0,2% durante 2023; descenso que só se deu entre as mulleres (0,4% menos), xa que entre os homes aumentou o número de estudantes un 0,2%.

A xubilación é a causa principal de inactividade tanto para mulleres como para homes. Así, son 527.900 as persoas xubiladas en Galiza segundo a EPA en 2023, das cales o 43,5% son mulleres, un 0,3% menos que no ano 2022.

Se ás persoas xubiladas engadimos as que perciben unha pensión distinta da de xubilación, que son unhas 145.600 persoas (este grupo de persoas medrou un 4,8% con respecto a 2022), temos que o 61,2% da poboación inactiva son pensionistas.

Analizamos a continuación a situación deste colectivo.

## Pensionistas e pensións medias

Novamente utilizamos como fonte de información as estatísticas que nos facilita a Seguridade Social, para analizarmos este colectivo.

Comezamos polo máis elemental, pensionistas por sexo e importe medio.

### Pensións contributivas e pensión media

	<i>Número</i>	<i>Importe (euros)</i>	<i>medio</i>
	<b>Galicia</b>		
<b>2023</b>			
<i>Ambos os sexos</i>	775.817	1.026,32	
<i>Homes</i>	355.685	1.254,78	
<i>Mulleres</i>	420.130	832,9	
<i>Fenda das pensións</i>		33,6	

Fonte: Seguridade Social. *Estatísticas de pensiones*

A 31 de decembro de 2023, había 775.817 persoas cobrando una pensión contributiva en Galiza, cunha percepción media de 1.026,32 euros.

A diferenza por sexo do importe medio das pensións evidencia como a maior precariedade que sofren as mulleres no período laboral, e que analizamos nos apartados anteriores, ten unha consecuencia directa á hora da xubilación. E maniféstase na elevada fenda das pensións, que no ano 2023 acadou o 33,6%.

---

*A fenda de xénero das pensións é do 33,6%*

---

Esta fenda é tan elevada que, a pesar de aumentar máis porcentualmente a pensión das mulleres respecto á dos homes, en termos absolutos a diferenza incrementase.

	<i>Importe medio (euros)</i>		
	<b>Ambos os sexos</b>	<b>Homes</b>	<b>Mulleres</b>
<i>Total idade</i>			
<i>2022</i>	936,94	1.148,28	757,05
<i>2023</i>	1.026,32	1.254,78	832,9
<i>Variación %</i>	9,5	9,3	10,0

Fonte: Seguridade Social. *Estatísticas de pensiones*

En termos absolutos, son 421,88 euros o que unha muller cobra ao mes menos que un home. No ano 2022, esta diferenza era de 391,23 euros.

Non só a precariedade senón tamén a clase de pensión marca importantes diferenzas; e as mulleres son maioría nas clases de menor contía.

### Pensionistas segundo clase de pensión

	<b>Número</b>			
	<b>Ambos os sexos</b>	<b>Homes</b>	<b>Mulleres</b>	
	<b>2023</b>	<b>2023</b>	<b>2023</b>	taxa de feminización
<i>Total</i>	775.817	355.685	420.130	54,2
<i>Incapacidade permanente</i>	73.259	46.503	26.756	36,5
<i>Xubilación</i>	487.998	275.418	212.579	43,6
<i>Viuvez</i>	184.384	18.783	165.600	89,8
<i>Orfandade</i>	23.300	12.403	10.897	46,8
<i>Favor familiares</i>	6.876	2.578	4.298	62,5

Fonte: Seguridade Social. Estadísticas de pensiones

### Pensionistas segundo importe medio por clase de pensión

	<b>Importe medio (euros)</b>		
	<b>Ambos os sexos</b>	<b>Homes</b>	<b>Mulleres</b>
	<b>2023</b>		
<i>Total</i>	1.026,32	1.254,78	832,9
<i>Incapacidade permanente</i>	1.014,47	1.074,29	910,5
<i>Xubilación</i>	1.174,02	1.377,75	910,08
<i>Viuvez</i>	724,98	503,88	750,05
<i>Orfandade</i>	473,28	472,9	473,7
<i>Favor familiares</i>	623,97	605,27	635,2

Fonte: Seguridade Social. Estadísticas de pensiones

As mulleres son maioría nas dúas clases de importe medio da pensión, máis baixo (salvo orfandade), viuvez na cal o 89,8% son mulleres, e na de a favor de familiares, cunha taxa de feminización do 62,5%.

Ademais, en todas as clases o importe da pensión é menor entre as mulleres, agás na de viuvez, na cal é inferior a dos homes. O cálculo desta ten como base as cotizacións do cónxuxe, e de aí esta diferenza a favor das mulleres.

Estas menores pensións débense ás menores bases de cotización e aos menos anos cotizados. Comezando polos anos cotizados, as diferenzas comezan xa nada máis incorporarse ao traballo.

### Anos cotizados segundo sexo e idade

<b>2021</b>				
	<b>Total</b>	<b>Homes</b>	<b>Mulleres</b>	<b>Diferenza mulleres/homes</b>
<i>Menor de 25 anos</i>	1,2	1,3	1,1	-0,2
<i>De 25 a 34</i>	5,5	5,72	5,25	-0,47
<i>De 35 a 44</i>	13,55	14,37	12,69	-1,68
<i>De 45 a 54</i>	20,55	22,43	18,57	-3,86
<i>De 55 a 64</i>	27,28	30,63	23,75	-6,88
<i>Máis de 65</i>	30,1	35,6	24,6	-11

Fonte: IGE. Mostra continua de vidas familiares

Entre as persoas menores de 25 anos xa se rexistra unha diferenza de 2 meses; é dicir, de media, as mulleres menores de 25 anos teñen cotizados dous meses menos que os homes da mesma idade.

A medida que aumenta a idade, as diferenzas vanse incrementando. Así, ao chegar aos 65 anos, idade de xubilación para algunhas, próxima para outras, a diferenza acada os 11 anos. O ano anterior a diferenza era de 10 anos e 9 meses.

Se aos menores anos de cotización lles sumamos unhas menores bases, temos o “caldo de cultivo” perfecto para unhas cativas pensións.

### Bases de cotización por idade e sexo

<b>2021</b>				
	<b>Total</b>	<b>Homes</b>	<b>Mulleres</b>	<b>diferenza mulleres/homes</b>
<i>Total</i>	1.735	1.873	1.604	-269
<i>De 16 a 24 anos</i>	1.120	1.163	1.068	-95
<i>De 25 a 34 anos</i>	1.567	1.627	1.510	-117
<i>De 35 a 44 anos</i>	1.782	1.938	1.641	-297
<i>De 45 a 54 anos</i>	1.866	2.063	1.683	-380
<i>De 55 a 64 anos</i>	1.924	2.099	1.745	-354
<i>65 ou máis anos</i>	1.868	2.192	1.584	-608

Fonte: IGE. Mostra continua de vidas familiares

A diferenza media entre o que cotiza unha muller e un home é de 269 euros ao mes.

Ao igual que ocorre cos anos de cotización, a medida que aumenta a idade das persoas, aumenta a fenda entre mulleres e homes: entre as menores de 24 anos a diferenza é de 95 euros ao mes. Así, ao chegar aos 65 anos, idade de xubilación para algunhas, próxima para outras, a diferenza acada os 608 euros mensuais.

Cómpre reducir a fenda salarial de xénero, reducir as xornadas parciais e a temporalidade entre as mulleres traballadoras, para evitar non só a desigualdade presente, senón garantir unha xubilación digna.

A situación das mulleres con pensións non contributivas (por non ter suficientes anos cotizados ou por outras razóns) aínda é máis precaria.

### Pensión e prestacións non contributivas

	Invalidez	Xubilación	RISGA	AIS
			2022	2022
<i>Total</i>	12.979	24.006	6.247	3.283
<i>Homes</i>	6.550	6.236	2.421	1.225
<i>Mulleres</i>	6.429	17.770	3.826	2.058
<b>% mulleres</b>	49,5	74,0	61,2	62,7

Fonte: IGE. Pensións non contributivas xestionadas en Galiza

Salvo nas pensións non contributivas por invalidez (que están ligadas a que se tivese un traballo anterior, pero sen cumprir todos os requisitos para unha prestación contributiva), no resto, as mulleres son maioría.

Este tipo de prestacións levan parello uns ingresos moi cativos: en torno aos 500 euros mensuais.

Natividad López Gromaz

Gabinete Técnico Confederal